

## Battle of Concepts

# Hoe kunnen we de staanplaatsen in de gangpaden van de Valleilijn trein aantrekkelijker maken?

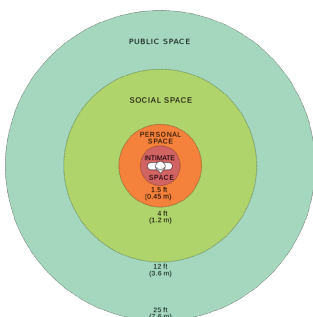
### Is vol wel vol?

De Valleitrein van Connexion kampt met een interessant probleem. Wanneer een trein goed vol begint te raken of zelfs de maximale capaciteit lijkt te bereiken, maken reizigers stelselmatig geen gebruik van de staanplaatsen in de gangpaden. Aangezien de balkons hierdoor overvol raken, duurt niet alleen het in- en uitstappen op stations langer, maar komt het ook voor dat reizigers op het station moeten achterblijven omdat ze de trein simpelweg niet kunnen betreden. Vreemd. Wat maakt dat reizigers liever als haringen in een ton op het balkon blijven staan, dan door te schuiven naar een staplek even verderop..? En belangrijker: hoe kunnen we dit oplossen?

### Hoe maken we het staan in de gangpaden aantrekkelijker of logischer?

### Gepaste Afstand

Feit: wij vinden het niet prettig als vreemden heel dicht bij ons staan. Dan dringen ze namelijk onze 'personal space' in. De antropoloog *Edward T. Hall* beschreef vier vormen van sociale ruimte<sup>1</sup>, die bepalen hoeveel afstand mensen nodig hebben tot anderen in sociale situaties. De Intieme Ruimte (15-45 cm) bijvoorbeeld is uitsluitend voor echte dierbaren, de Persoonlijke Ruimte (30 tot 120 cm) is voor goede vrienden en familie, de Sociale Ruimte (120 tot 350 cm) behoort kenissen toe, etc. Als vreemde in een benauwde ruimte sta je dus al snel te dichtbij.



<sup>1</sup> Hall, Edward T. (1966). *The Hidden Dimension*. Anchor Books.

In een lift kan het soms zo druk zijn dat je iemands haarzakjes kunt tellen of ruiken welke kauwgom naast je wordt gekauwd..! Maar er is ook een andere reden dat we liever niet dicht tegen een onbekende aan staan. Wanneer dit gebeurt, wordt onze amygdala<sup>2</sup> geactiveerd: een onderdeel van de hersenen dat verantwoordelijk is voor de controle van angst en het verwerken van emoties.

Evolutionair gezien is het belangrijk dat we ons ongemakkelijk voelen als iemand zo dichtbij komt. Immers, voor je het weet strekt iemand z'n arm en steekt je een oog uit. Om er vervolgens vandoor te gaan met je portemonnee, vrouw, of erger. Kortom, je ongemakkelijk voelen in de directe nabijheid van vreemden is volstrekt normaal.

In het geval van de staanplaatsen komt daar nog iets anders bij kijken. De nabijheid van andere mensen die ook nog eens niet op dezelfde ooghoogte zitten, maakt het ongemak alleen maar erger. In de non-verbale communicatie wordt het vergroten van je lichaam, het verhogen ervan of het binnendringen van iemands' domein (dichtbij gaan staan) gezien als 'agressieve lichaamstaal'. Mensen zijn zich hier van nature van bewust, en hebben geenszins de insteek medereizigers een ongemakkelijk gevoel te geven. Liever vallen ze niet zo op. In de gangpaden echter toren je automatisch boven de zitters uit, waardoor je 'on the spot' komt te staan. En dan ook nog eens met je billen vrijwel in andermans blikveld – eveneens niet echt prettig.

### **Aldus**

Mensen zitten (of staan) niet graag op elkaars lip: ze krijgen er een evolutionair geprogrammeerde respons op, kijken niet graag op anderen neer, steken ook niet graag boven anderen uit en keren een ander liever niet de rug toe (en zeker niet de billen). Het oncomfortabele gevoel mag dan een beetje irrationeel zijn, maar dat maakt het niet minder beslissend. Actie is dus geboden.

<sup>2</sup> Kennedy, Daniel P. et al, (2009). Personal Space Regulation by the Human Amygdala. Nature Neuroscience, 12 (10).



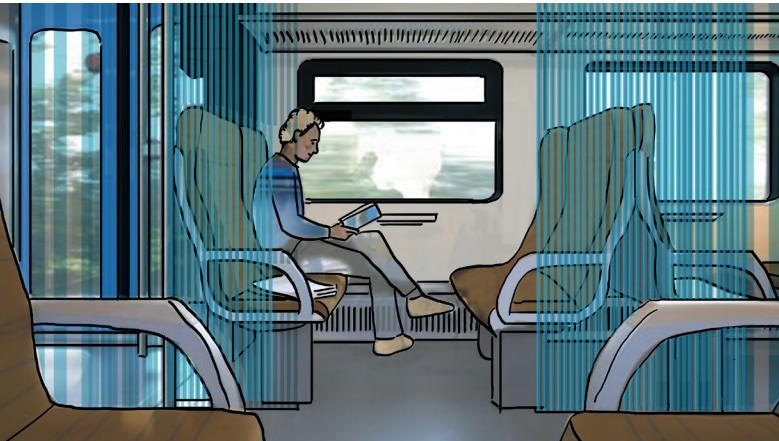
## De Oplossing

Hoewel het een gegeven is dat treinreizigers het constante binnendringen van hun Persoonlijke Ruimte accepteren als onderdeel van het moderne leven (en reizen met het OV), zijn wij van mening dat wij het hiermee gepaard gaande ongemak wel kunnen reduceren om zo de gang naar de staanplaatsen te vergemakkelijken.

Door het aanbrengen van kunstfiber gordijnen bij de zijleuningen van de zitplaatsen slaan we drie vliegen in één klap.

1. We creëren een transparante, gebruiks- en onderhoudsvriendelijke afscheiding tussen het zitgedeelte en de gangpaden. Hierdoor zullen passagiers op beide plekken meer privacy ervaren, zonder het overzicht in de treinstellen te verliezen. De gangpaden ogen hiermee uitnodigender.
2. Het kunstfiber is flexibel en veert mee bij iedere beweging. Hierdoor is het bijzonder comfortabel om met de rug tegenaan te leunen en biedt het eveneens voldoende houvast, waardoor het staan aantrekkelijker wordt.
3. De toepassing komt in alle kleuren. De 'gordijnen' kunnen dus eveneens Connexion branded zijn.





### Praktisch

- » De 'gordijnwand' wordt gemakkelijk aangebracht en gefixeerd aan het plafond alsmede de vloer. Dit behelst slechts het plaatsen van boven- en onderrails waar het fiber tussen gespannen kan worden.
- » De wand strekt niet verder dan het einde van de armleniging. Hierdoor staat het een vrije gang van en naar de zitplaatsen niet in de weg.
- » Het uitzicht blijft onbelemmerd, omdat de wand niet massief is. Wel zo prettig om nog naar buiten te kunnen kijken, of bij binnenkomst te zien waar plek is.
- » De wand voorkomt grotendeels dat je zittende passagies toucheert wanneer je in het gangpad plaatsneemt en biedt een zeer comfortabele rugsteun.
- » Het materiaal is makkelijk te vervangen alsmede te reinigen.
- » Etc.

### In het kort

Het ongemak dat mensen ervaren in een volle ruimte met veel mensen kunnen we niet wegnemen; dit is een natuurlijke respons. Wel kunnen we door deze slimme toepassing een illusie van (meer) privacy creëren. Want gebrek daaraan is in onze ogen precies datgene wat 'de gang naar de gang' in de weg staat. Rest ons niets anders dan de Valleilijn-reizigers een prettigere reis te wensen..!